



PERÚ

Ministerio
de Educación



PERÚ

Ministerio
de Educación



Programa Nacional de Infraestructura Educativa – PRONIED

NORMA TÉCNICA “DISPOSICIONES PARA LA EJECUCIÓN DEL MANTENIMIENTO DE INFRAESTRUCTURA DE LOCALES ESCOLARES UBICADOS EN LAS ZONAS DECLARADAS EN ESTADO DE EMERGENCIA POR LA OCURRENCIA DEL PERIODO DE LLUVIAS 2015 – 2016 Y EL FENÓMENO EL NIÑO, SEGÚN DECRETO DE URGENCIA N° 004-2015”

Decreto de Urgencia N° 004-2015

Dictan medidas para la ejecución de intervenciones ante el período de lluvias 2015 - 2016 y la ocurrencia del Fenómeno El Niño

PUBLICADA EL LUNES 07 DE SETIEMBRE DE 2015

ART 11.- MANTENIMIENTO DE INFRAESTRUCTURA Y MOBILIARIO DE LOCALES

Autoriza al Ministerio de Educación a financiar el Programa de Mantenimiento de la Infraestructura y Mobiliario de los Locales Escolares 2015, que incluye el mantenimiento preventivo y correctivo, en todas sus etapas, procesos y acciones, así como el mejoramiento de servicios sanitarios de los locales escolares ubicados en las zonas declaradas de emergencia por la ocurrencia del periodo de lluvias 2015-2016 y el Fenómeno El Niño, hasta por la suma de **S/. 240 000 000.00 (DOSCIENTOS CUARENTA MILLONES Y 00/100 NUEVOS SOLES)**. El procedimiento y mecanismos del citado financiamiento se sujetará a lo dispuesto en el numeral 20.2 y segundo párrafo del numeral 20.4 del artículo 20 de la Ley N° 30281, Ley de Presupuesto del Sector Público para el Año Fiscal 2015.

Asimismo, autorícese al Ministerio de Educación a aprobar, mediante resolución ministerial, en un plazo no mayor de veinte (20) días calendario a partir de la vigencia de la presente norma, las disposiciones que resulten necesarias para la aplicación de lo establecido en el presente artículo.

REGIÓN	LOCALES ESCOLARES	MONTO ASIGNADO
AMAZONAS	1,820	S/. 7,484,343
ANCASH	2,731	S/. 13,542,674
AREQUIPA	547	S/. 2,454,037
CAJAMARCA	5,348	S/. 42,370,162
CALLAO	262	S/. 3,469,613
CUSCO	2,791	S/. 14,725,882
ICA	701	S/. 5,454,880
JUNIN	3,033	S/. 13,386,050
LA LIBERTAD	2,374	S/. 28,931,633
LAMBAYEQUE	1,126	S/. 14,929,407
LIMA METROPOLITANA	1,614	S/. 21,218,095
LIMA PROVINCIAS	1,306	S/. 7,518,488
PIURA	3,055	S/. 34,163,078
PUNO	3,598	S/. 15,126,671
SAN MARTIN	1,903	S/. 10,696,213
TUMBES	339	S/. 4,528,774
Total general	32,548	S/. 240,000,000

RESOLUCION MINISTERIAL N° 448-2015-MINEDU

Norma Técnica denominada “Disposiciones para la ejecución del mantenimiento de infraestructura de locales escolares ubicados en las zonas declaradas en Estado de Emergencia por la ocurrencia del periodo de lluvias 2015 - 2016 y el Fenómeno El Niño, según Decreto de Urgencia N° 004-2015” y el “Listado de Locales Escolares que forman parte del Programa de Mantenimiento de la Infraestructura y Mobiliario de los Locales Escolares 2015 - Decreto de Urgencia N° 004-2015”

Para ubicar en el portal del MINEDU las Resoluciones Ministeriales de Mantenimiento

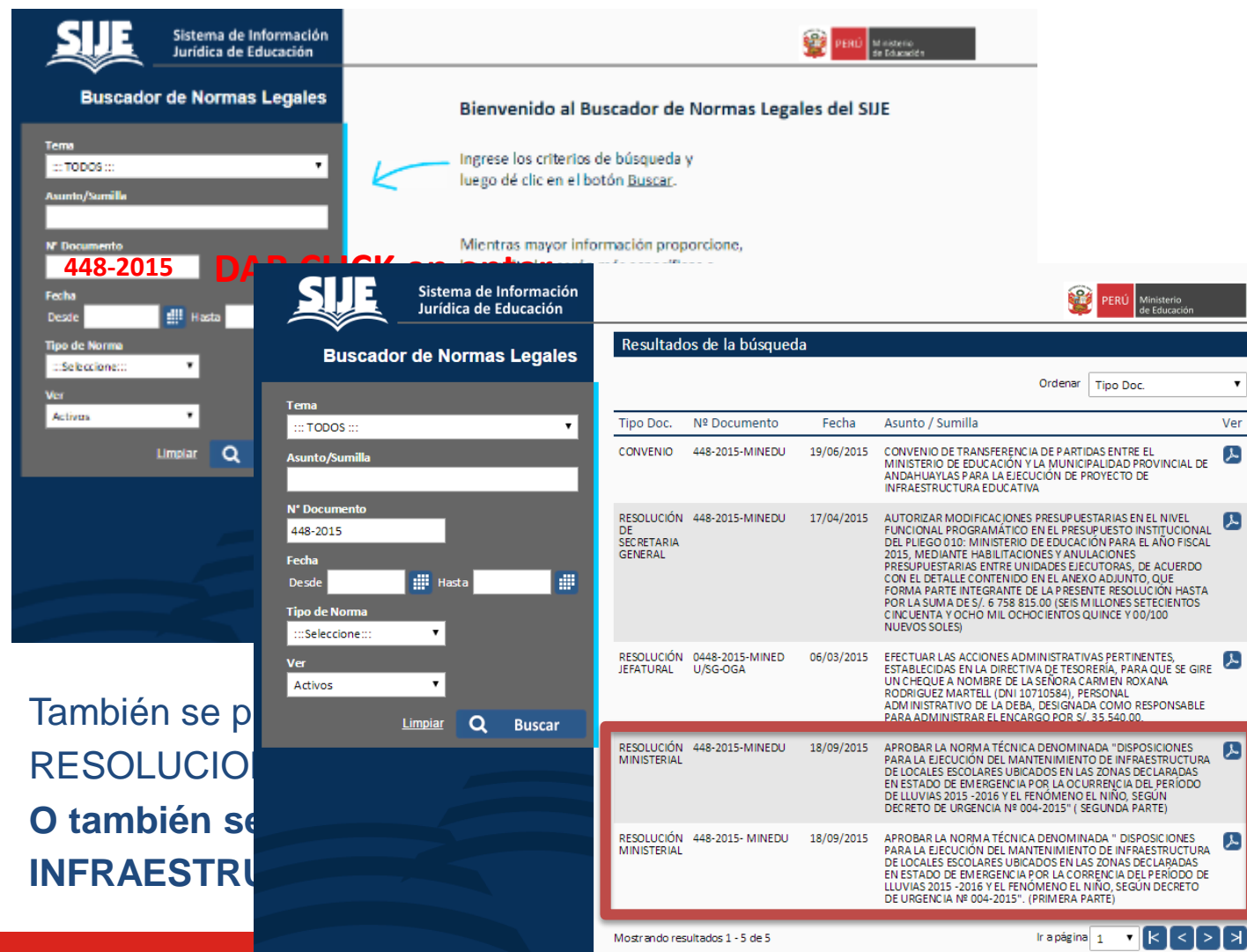
1).- Ingresar al Portal del MINEDU

<http://www.minedu.gob.pe>



2).- Dar clic en documentos oficiales

3).- En el SIJE (N° de documento) digitar el N° de Resolución Ministerial: 593-2014



También se p
RESOLUCIO
O también se
INFRAESTRU

➤ FINALIDAD

Establecer etapas, procedimientos, criterios y responsabilidades para la ejecución del Mantenimiento de la Infraestructura de Locales Escolares, a nivel nacional, en el marco de lo dispuesto en el artículo 11 del Decreto de Urgencia N° 004-2015, que autoriza al Ministerio de Educación, con cargo a su presupuesto institucional, a financiar el Programa de Mantenimiento de la Infraestructura y Mobiliario de los Locales Escolares 2015, lo que incluye el mantenimiento preventivo y correctivo, en todas sus etapas, procesos y acciones, así como el mejoramiento de servicios sanitarios de los locales escolares ubicados en las zonas declaradas en Estado de Emergencia mediante los Decretos Supremos N° 045-2015-PCM y N° 054-2015-PCM, por la ocurrencia del periodo de lluvias 2015 – 2016 y el Fenómeno El Niño – FEN

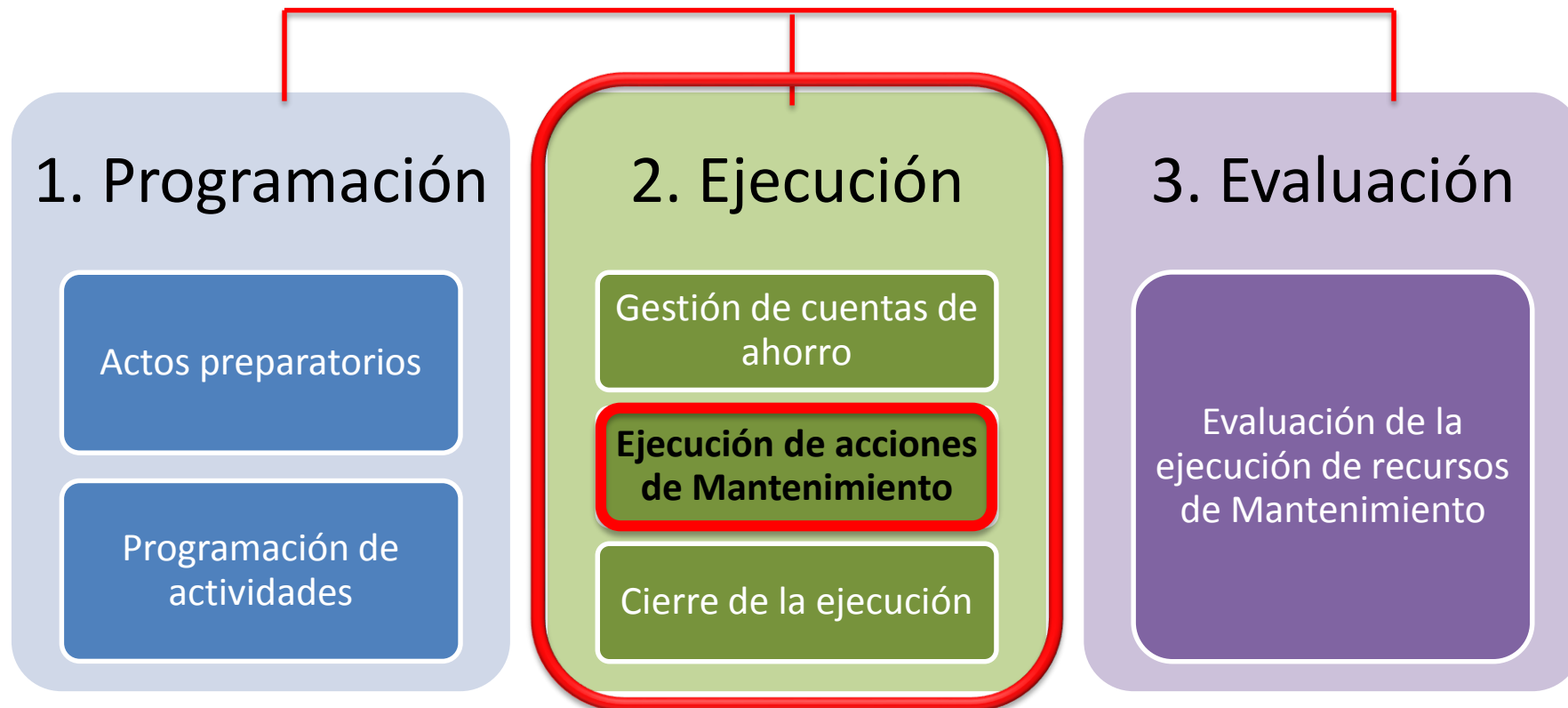


➤ OBJETIVOS

1. Garantizar la ejecución del Mantenimiento de la infraestructura de los Locales Escolares a nivel nacional, ubicadas en las zonas (distritos y provincias) declaradas en Estado de Emergencia por la ocurrencia del periodo de lluvias 2015 – 2016 y el Fenómeno El Niño, en el marco de los Decretos Supremos N° 045-2015-PCM y N° 054-2015-PCM, bajo los principios de eficiencia, transparencia y legalidad en la utilización de los recursos públicos asignados
2. Establecer los criterios generales para la asignación y utilización de los recursos económicos de mantenimiento que reciben los locales escolares que albergan a instituciones educativas públicas a nivel nacional, ubicadas en las zonas (distritos y provincias) declaradas en Estado de Emergencia por la ocurrencia del periodo de lluvias 2015 – 2016 y el Fenómeno El Niño, en el marco de los Decretos Supremos N° 045-2015-PCM y N° 054-2015-PCM, con la finalidad prevenir y mitigar los posibles desastres y daños.

DISPOSICIONES GENERALES

ETAPAS DEL PROCEDIMIENTO.- El mantenimiento de los locales escolares se desarrolla en tres (03) etapas, bajo un conjunto de criterios, acciones y procesos transversales que se ejecutan durante el desarrollo del mantenimiento de locales escolares.



Cada una de las etapas y los procesos transversales tienen por finalidad establecer procedimientos y plazos vinculados a la ejecución del mantenimiento de locales escolares. Las etapas del procedimiento de Mantenimiento para prevenir y mitigar la ocurrencia de posibles desastres y daños, en el marco del Decreto de Urgencia N° 004-2015



PERÚ

Ministerio
de Educación

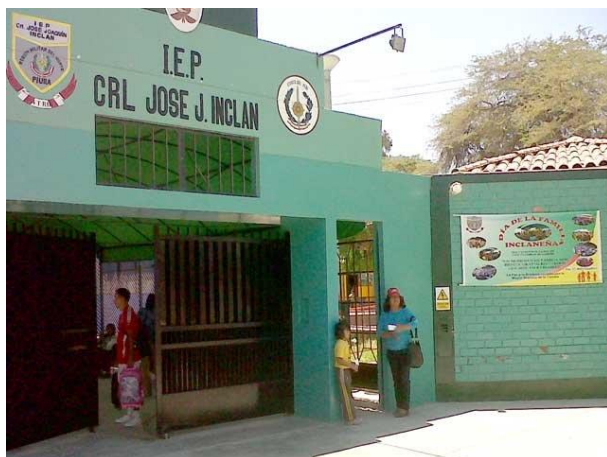
FECHAS DE EJECUCION DE PROCEDIMIENTOS DE MANTENIMIENTO 2015

PROGRAMACIÓN DE ACTIVIDADES						
ETAPA I		ETAPA II			ETAPA III	
Programación		Ejecución			Evaluación	
a) Actos preparatorios					a) Evaluación de la ejecución	
Aprobación del presupuesto	b) Programación de Actividades	a) Gestión de cuentas de ahorros			Evaluación final de la ejecución - DRE / UGEL	
	1) Elaboracion del listado de Locale Escolares	b) Ejecución de acciones de mantenimiento				
	2) Asignacion del Responsable de Mantenimiento por Local Escolar				c) Cierre de la ejecucion - elaboracion de Declaracion de Gastos	
	3) Elaboracion de la Norma Técnica Especifica				Evaluación final de la ejecución - PRONIED	
	PROCESOS TRANSVERSALES					
a) Comunicación, difusión y capacitación						
b) Segumiento y Monitoreo						
c) Reconocimiento y sanciones						
2da Semana de setiembre 2015	3era Semana de Setiembre 2015	A partir de la 3era semana de Setiembre 2015				
				31-dic-15	29-ene-16	29-feb-16
						31-mar-16

ETAPA N°1: Programación

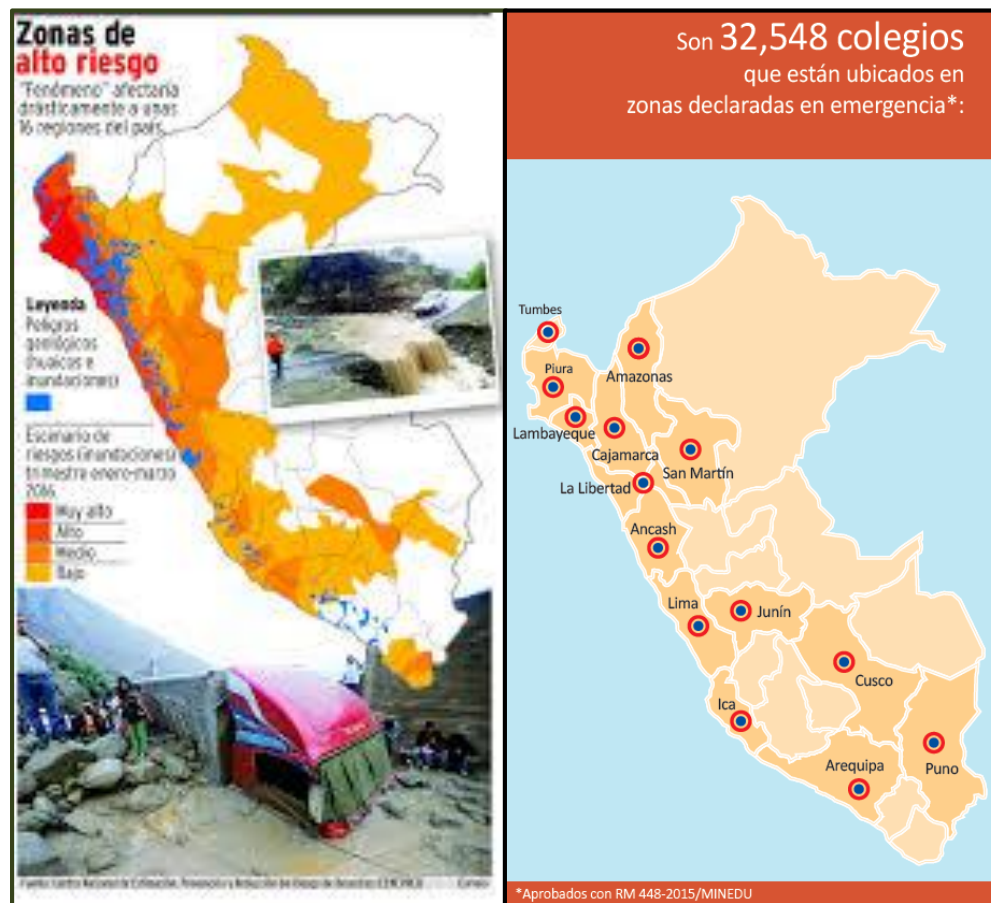
Los criterios de selección de locales escolares

Locales Escolares que serán beneficiados conforme a lo establecido en el Decreto de Urgencia N° 004-2015, han sido obtenidos del Listado de 50,269 Locales Escolares aprobado por Resolución Ministerial N° 183-2015-MINEDU y que forman parte del “Programa de Mantenimiento de la Infraestructura y Mobiliario de los Locales Escolares 2015”, en el marco del artículo 20 de la Ley N° 30281, Ley de Presupuesto del Sector Público para el año fiscal 2015; y de dicho universo solo **se ha priorizado la atención de los locales escolares ubicados en los distritos y provincias en departamentos declarados en Estado de Emergencia por los Decretos Supremos N° 045-2015-PCM y N° 054-2015-PCM, resultando 32,548 locales escolares.**



Criterios de asignación de recursos económicos a los Locales Escolares y Listado de Responsable del Mantenimiento de locales escolares

El monto asignado por cada Local Escolar será no menor a S/. 2 000,00 (dos mil y 00/100 nuevos soles) hasta la suma de S/. 60 000,00 (sesenta mil y 00/100 nuevos soles). En ambas transferencias



Los responsables de mantenimiento, son aquellos que se les realizó la transferencia de recursos de acuerdo a la Norma Técnica aprobada por Resolución Ministerial N° 022-2015-MIMEDU para el “Programa de Mantenimiento de la Infraestructura y Mobiliario de los Locales Escolares 2015”, conforme a lo dispuesto del artículo 20 de la Ley N° 30281, Ley de Presupuesto del Sector Público para el año fiscal 2015



CAMBIOS DE RESPONSABLES

Los cambios de responsables, podrán realizarse con **fecha máxima hasta el 30 de octubre del 2015**, el mismo que será remitido **a través del sistema WASICHAY, en el módulo “Solicitud de Cambio de Responsables”**, adicionalmente se deberá notificar mediante Oficio y correo electrónico a la Unidad Gerencial de Mantenimiento (UGM).

El Sistema WASICHAY, será revisado semanalmente por la UGM, para la verificación de cambio de responsable.

La UGM a través de la OGA – PRONIED, solicitará al Banco de la Nación la apertura de cuentas correspondiente; y posterior transferencia de recursos de cuenta a cuenta.

The screenshot displays the WASICHAY web application. At the top, the logo and name 'WASICHAY' are visible. Below the header, there's a navigation bar with 'Inicio' and 'Usuario' links. The main content area is titled 'REPRESENTANTES ACTIVOS'. It contains a search form with fields for 'Región' (dropdown), 'Provincia' (dropdown), 'Distrito' (dropdown), and 'Codigo Local' (text input with '320074'). A search button is present. Below the form, a table lists search results. The first row shows 'SAN JUAN DE LOS RIOS' with a 'Ver' button. The second row shows 'HAPPY CHILDREN / JARDIN NERVAL / CBRA - JARDIN NERVAL' with a 'Ver' button. A third row shows 'SUNTA ALBA, JINER' with a 'Ver' button. A fourth row shows 'SUNTA ALBA, JINER' with a 'Ver' button. A fifth row shows 'SUNTA ALBA, JINER' with a 'Ver' button. A sixth row shows 'SUNTA ALBA, JINER' with a 'Ver' button. A seventh row shows 'SUNTA ALBA, JINER' with a 'Ver' button. A eighth row shows 'SUNTA ALBA, JINER' with a 'Ver' button. A ninth row shows 'SUNTA ALBA, JINER' with a 'Ver' button. A tenth row shows 'SUNTA ALBA, JINER' with a 'Ver' button. A eleventh row shows 'SUNTA ALBA, JINER' with a 'Ver' button. A twelfth row shows 'SUNTA ALBA, JINER' with a 'Ver' button. A thirteenth row shows 'SUNTA ALBA, JINER' with a 'Ver' button. A fourteenth row shows 'SUNTA ALBA, JINER' with a 'Ver' button. A fifteenth row shows 'SUNTA ALBA, JINER' with a 'Ver' button. A sixteenth row shows 'SUNTA ALBA, JINER' with a 'Ver' button. A seventeenth row shows 'SUNTA ALBA, JINER' with a 'Ver' button. An eighteenth row shows 'SUNTA ALBA, JINER' with a 'Ver' button. A nineteenth row shows 'SUNTA ALBA, JINER' with a 'Ver' button. A twentieth row shows 'SUNTA ALBA, JINER' with a 'Ver' button. A twenty-first row shows 'SUNTA ALBA, JINER' with a 'Ver' button. A twenty-second row shows 'SUNTA ALBA, JINER' with a 'Ver' button. A twenty-third row shows 'SUNTA ALBA, JINER' with a 'Ver' button. A twenty-fourth row shows 'SUNTA ALBA, JINER' with a 'Ver' button. A twenty-fifth row shows 'SUNTA ALBA, JINER' with a 'Ver' button. A twenty-sixth row shows 'SUNTA ALBA, JINER' with a 'Ver' button. A twenty-seventh row shows 'SUNTA ALBA, JINER' with a 'Ver' button. A twenty-eighth row shows 'SUNTA ALBA, JINER' with a 'Ver' button. A twenty-ninth row shows 'SUNTA ALBA, JINER' with a 'Ver' button. A thirtieth row shows 'SUNTA ALBA, JINER' with a 'Ver' button. A thirty-first row shows 'SUNTA ALBA, JINER' with a 'Ver' button. A thirty-second row shows 'SUNTA ALBA, JINER' with a 'Ver' button. A thirty-third row shows 'SUNTA ALBA, JINER' with a 'Ver' button. A thirty-fourth row shows 'SUNTA ALBA, JINER' with a 'Ver' button. A thirty-fifth row shows 'SUNTA ALBA, JINER' with a 'Ver' button. A thirty-sixth row shows 'SUNTA ALBA, JINER' with a 'Ver' button. A thirty-seventh row shows 'SUNTA ALBA, JINER' with a 'Ver' button. A thirty-eighth row shows 'SUNTA ALBA, JINER' with a 'Ver' button. A thirty-ninth row shows 'SUNTA ALBA, JINER' with a 'Ver' button. A fortieth row shows 'SUNTA ALBA, JINER' with a 'Ver' button. A forty-first row shows 'SUNTA ALBA, JINER' with a 'Ver' button. A forty-second row shows 'SUNTA ALBA, JINER' with a 'Ver' button. A forty-third row shows 'SUNTA ALBA, JINER' with a 'Ver' button. A forty-fourth row shows 'SUNTA ALBA, JINER' with a 'Ver' button. A forty-fifth row shows 'SUNTA ALBA, JINER' with a 'Ver' button. A forty-sixth row shows 'SUNTA ALBA, JINER' with a 'Ver' button. A forty-seventh row shows 'SUNTA ALBA, JINER' with a 'Ver' button. A forty-eighth row shows 'SUNTA ALBA, JINER' with a 'Ver' button. A forty-ninth row shows 'SUNTA ALBA, JINER' with a 'Ver' button. A fiftieth row shows 'SUNTA ALBA, JINER' with a 'Ver' button. A fifty-first row shows 'SUNTA ALBA, JINER' with a 'Ver' button. A fifty-second row shows 'SUNTA ALBA, JINER' with a 'Ver' button. A fifty-third row shows 'SUNTA ALBA, JINER' with a 'Ver' button. A fifty-fourth row shows 'SUNTA ALBA, JINER' with a 'Ver' button. A fifty-fifth row shows 'SUNTA ALBA, JINER' with a 'Ver' button. A fifty-sixth row shows 'SUNTA ALBA, JINER' with a 'Ver' button. A fifty-seventh row shows 'SUNTA ALBA, JINER' with a 'Ver' button. A fifty-eighth row shows 'SUNTA ALBA, JINER' with a 'Ver' button. A fifty-ninth row shows 'SUNTA ALBA, JINER' with a 'Ver' button. A sixtieth row shows 'SUNTA ALBA, JINER' with a 'Ver' button. A sixty-first row shows 'SUNTA ALBA, JINER' with a 'Ver' button. A sixty-second row shows 'SUNTA ALBA, JINER' with a 'Ver' button. A sixty-third row shows 'SUNTA ALBA, JINER' with a 'Ver' button. A sixty-fourth row shows 'SUNTA ALBA, JINER' with a 'Ver' button. A sixty-fifth row shows 'SUNTA ALBA, JINER' with a 'Ver' button. A sixty-sixth row shows 'SUNTA ALBA, JINER' with a 'Ver' button. A sixty-seventh row shows 'SUNTA ALBA, JINER' with a 'Ver' button. A sixty-eighth row shows 'SUNTA ALBA, JINER' with a 'Ver' button. A sixty-ninth row shows 'SUNTA ALBA, JINER' with a 'Ver' button. A seventieth row shows 'SUNTA ALBA, JINER' with a 'Ver' button. A seventy-first row shows 'SUNTA ALBA, JINER' with a 'Ver' button. A seventy-second row shows 'SUNTA ALBA, JINER' with a 'Ver' button. A seventy-third row shows 'SUNTA ALBA, JINER' with a 'Ver' button. A seventy-fourth row shows 'SUNTA ALBA, JINER' with a 'Ver' button. A seventy-fifth row shows 'SUNTA ALBA, JINER' with a 'Ver' button. A seventy-sixth row shows 'SUNTA ALBA, JINER' with a 'Ver' button. A seventy-seventh row shows 'SUNTA ALBA, JINER' with a 'Ver' button. A seventy-eighth row shows 'SUNTA ALBA, JINER' with a 'Ver' button. A seventy-ninth row shows 'SUNTA ALBA, JINER' with a 'Ver' button. An eightieth row shows 'SUNTA ALBA, JINER' with a 'Ver' button. An eighty-first row shows 'SUNTA ALBA, JINER' with a 'Ver' button. An eighty-second row shows 'SUNTA ALBA, JINER' with a 'Ver' button. An eighty-third row shows 'SUNTA ALBA, JINER' with a 'Ver' button. An eighty-fourth row shows 'SUNTA ALBA, JINER' with a 'Ver' button. An eighty-fifth row shows 'SUNTA ALBA, JINER' with a 'Ver' button. An eighty-sixth row shows 'SUNTA ALBA, JINER' with a 'Ver' button. An eighty-seventh row shows 'SUNTA ALBA, JINER' with a 'Ver' button. An eighty-eighth row shows 'SUNTA ALBA, JINER' with a 'Ver' button. An eighty-ninth row shows 'SUNTA ALBA, JINER' with a 'Ver' button. A ninetieth row shows 'SUNTA ALBA, JINER' with a 'Ver' button. A hundredth row shows 'SUNTA ALBA, JINER' with a 'Ver' button. A hundred and first row shows 'SUNTA ALBA, JINER' with a 'Ver' button. A hundred and second row shows 'SUNTA ALBA, JINER' with a 'Ver' button. A hundred and third row shows 'SUNTA ALBA, JINER' with a 'Ver' button. A hundred and fourth row shows 'SUNTA ALBA, JINER' with a 'Ver' button. A hundred and fifth row shows 'SUNTA ALBA, JINER' with a 'Ver' button. A hundred and sixth row shows 'SUNTA ALBA, JINER' with a 'Ver' button. A hundred and seventh row shows 'SUNTA ALBA, JINER' with a 'Ver' button. A hundred and eighth row shows 'SUNTA ALBA, JINER' with a 'Ver' button. A hundred and ninth row shows 'SUNTA ALBA, JINER' with a 'Ver' button. A hundred and tenth row shows 'SUNTA ALBA, JINER' with a 'Ver' button. A hundred and eleventh row shows 'SUNTA ALBA, JINER' with a 'Ver' button. A hundred and twelfth row shows 'SUNTA ALBA, JINER' with a 'Ver' button. A hundred and thirteenth row shows 'SUNTA ALBA, JINER' with a 'Ver' button. A hundred and fourteenth row shows 'SUNTA ALBA, JINER' with a 'Ver' button. A hundred and fifteenth row shows 'SUNTA ALBA, JINER' with a 'Ver' button. A hundred and sixteenth row shows 'SUNTA ALBA, JINER' with a 'Ver' button. A hundred and seventeenth row shows 'SUNTA ALBA, JINER' with a 'Ver' button. A hundred and eighteenth row shows 'SUNTA ALBA, JINER' with a 'Ver' button. A hundred and nineteenth row shows 'SUNTA ALBA, JINER' with a 'Ver' button. A hundred and twentieth row shows 'SUNTA ALBA, JINER' with a 'Ver' button. A hundred and twenty-first row shows 'SUNTA ALBA, JINER' with a 'Ver' button. A hundred and twenty-second row shows 'SUNTA ALBA, JINER' with a 'Ver' button. A hundred and twenty-third row shows 'SUNTA ALBA, JINER' with a 'Ver' button. A hundred and twenty-fourth row shows 'SUNTA ALBA, JINER' with a 'Ver' button. A hundred and twenty-fifth row shows 'SUNTA ALBA, JINER' with a 'Ver' button. A hundred and twenty-sixth row shows 'SUNTA ALBA, JINER' with a 'Ver' button. A hundred and twenty-seventh row shows 'SUNTA ALBA, JINER' with a 'Ver' button. A hundred and twenty-eighth row shows 'SUNTA ALBA, JINER' with a 'Ver' button. A hundred and twenty-ninth row shows 'SUNTA ALBA, JINER' with a 'Ver' button. A hundred and thirtieth row shows 'SUNTA ALBA, JINER' with a 'Ver' button. A hundred and thirty-first row shows 'SUNTA ALBA, JINER' with a 'Ver' button. A hundred and thirty-second row shows 'SUNTA ALBA, JINER' with a 'Ver' button. A hundred and thirty-third row shows 'SUNTA ALBA, JINER' with a 'Ver' button. A hundred and thirty-fourth row shows 'SUNTA ALBA, JINER' with a 'Ver' button. A hundred and thirty-fifth row shows 'SUNTA ALBA, JINER' with a 'Ver' button. A hundred and thirty-sixth row shows 'SUNTA ALBA, JINER' with a 'Ver' button. A hundred and thirty-seventh row shows 'SUNTA ALBA, JINER' with a 'Ver' button. A hundred and thirty-eighth row shows 'SUNTA ALBA, JINER' with a 'Ver' button. A hundred and thirty-ninth row shows 'SUNTA ALBA, JINER' with a 'Ver' button. A hundred and fortieth row shows 'SUNTA ALBA, JINER' with a 'Ver' button. A hundred and forty-first row shows 'SUNTA ALBA, JINER' with a 'Ver' button. A hundred and forty-second row shows 'SUNTA ALBA, JINER' with a 'Ver' button. A hundred and forty-third row shows 'SUNTA ALBA, JINER' with a 'Ver' button. A hundred and forty-fourth row shows 'SUNTA ALBA, JINER' with a 'Ver' button. A hundred and forty-fifth row shows 'SUNTA ALBA, JINER' with a 'Ver' button. A hundred and forty-sixth row shows 'SUNTA ALBA, JINER' with a 'Ver' button. A hundred and forty-seventh row shows 'SUNTA ALBA, JINER' with a 'Ver' button. A hundred and forty-eighth row shows 'SUNTA ALBA, JINER' with a 'Ver' button. A hundred and forty-ninth row shows 'SUNTA ALBA, JINER' with a 'Ver' button. A hundred and fiftieth row shows 'SUNTA ALBA, JINER' with a 'Ver' button. A hundred and fifty-first row shows 'SUNTA ALBA, JINER' with a 'Ver' button. A hundred and fifty-second row shows 'SUNTA ALBA, JINER' with a 'Ver' button. A hundred and fifty-third row shows 'SUNTA ALBA, JINER' with a 'Ver' button. A hundred and fifty-fourth row shows 'SUNTA ALBA, JINER' with a 'Ver' button. A hundred and fifty-fifth row shows 'SUNTA ALBA, JINER' with a 'Ver' button. A hundred and fifty-sixth row shows 'SUNTA ALBA, JINER' with a 'Ver' button. A hundred and fifty-seventh row shows 'SUNTA ALBA, JINER' with a 'Ver' button. A hundred and fifty-eighth row shows 'SUNTA ALBA, JINER' with a 'Ver' button. A hundred and fifty-ninth row shows 'SUNTA ALBA, JINER' with a 'Ver' button. A hundred and sixtieth row shows 'SUNTA ALBA, JINER' with a 'Ver' button. A hundred and sixty-first row shows 'SUNTA ALBA, JINER' with a 'Ver' button. A hundred and sixty-second row shows 'SUNTA ALBA, JINER' with a 'Ver' button. A hundred and sixty-third row shows 'SUNTA ALBA, JINER' with a 'Ver' button. A hundred and sixty-fourth row shows 'SUNTA ALBA, JINER' with a 'Ver' button. A hundred and sixty-fifth row shows 'SUNTA ALBA, JINER' with a 'Ver' button. A hundred and sixty-sixth row shows 'SUNTA ALBA, JINER' with a 'Ver' button. A hundred and sixty-seventh row shows 'SUNTA ALBA, JINER' with a 'Ver' button. A hundred and sixty-eighth row shows 'SUNTA ALBA, JINER' with a 'Ver' button. A hundred and sixty-ninth row shows 'SUNTA ALBA, JINER' with a 'Ver' button. A hundred and seventieth row shows 'SUNTA ALBA, JINER' with a 'Ver' button. A hundred and seventy-first row shows 'SUNTA ALBA, JINER' with a 'Ver' button. A hundred and seventy-second row shows 'SUNTA ALBA, JINER' with a 'Ver' button. A hundred and seventy-third row shows 'SUNTA ALBA, JINER' with a 'Ver' button. A hundred and seventy-fourth row shows 'SUNTA ALBA, JINER' with a 'Ver' button. A hundred and seventy-fifth row shows 'SUNTA ALBA, JINER' with a 'Ver' button. A hundred and seventy-sixth row shows 'SUNTA ALBA, JINER' with a 'Ver' button. A hundred and seventy-seventh row shows 'SUNTA ALBA, JINER' with a 'Ver' button. A hundred and seventy-eighth row shows 'SUNTA ALBA, JINER' with a 'Ver' button. A hundred and seventy-ninth row shows 'SUNTA ALBA, JINER' with a 'Ver' button. A hundred and eightieth row shows 'SUNTA ALBA, JINER' with a 'Ver' button. A hundred and eighty-first row shows 'SUNTA ALBA, JINER' with a 'Ver' button. A hundred and eighty-second row shows 'SUNTA ALBA, JINER' with a 'Ver' button. A hundred and eighty-third row shows 'SUNTA ALBA, JINER' with a 'Ver' button. A hundred and eighty-fourth row shows 'SUNTA ALBA, JINER' with a 'Ver' button. A hundred and eighty-fifth row shows 'SUNTA ALBA, JINER' with a 'Ver' button. A hundred and eighty-sixth row shows 'SUNTA ALBA, JINER' with a 'Ver' button. A hundred and eighty-seventh row shows 'SUNTA ALBA, JINER' with a 'Ver' button. A hundred and eighty-eighth row shows 'SUNTA ALBA, JINER' with a 'Ver' button. A hundred and eighty-ninth row shows 'SUNTA ALBA, JINER' with a 'Ver' button. A hundred and ninetieth row shows 'SUNTA ALBA, JINER' with a 'Ver' button. A hundred and ninety-first row shows 'SUNTA ALBA, JINER' with a 'Ver' button. A hundred and ninety-second row shows 'SUNTA ALBA, JINER' with a 'Ver' button. A hundred and ninety-third row shows 'SUNTA ALBA, JINER' with a 'Ver' button. A hundred and ninety-fourth row shows 'SUNTA ALBA, JINER' with a 'Ver' button. A hundred and ninety-fifth row shows 'SUNTA ALBA, JINER' with a 'Ver' button. A hundred and ninety-sixth row shows 'SUNTA ALBA, JINER' with a 'Ver' button. A hundred and ninety-seventh row shows 'SUNTA ALBA, JINER' with a 'Ver' button. A hundred and ninety-eighth row shows 'SUNTA ALBA, JINER' with a 'Ver' button. A hundred and ninety-ninth row shows 'SUNTA ALBA, JINER' with a 'Ver' button. A hundredth row shows 'SUNTA ALBA, JINER' with a 'Ver' button.

(1) Seleccionamos los parámetros para realizar la búsqueda de locales escolares

(2) Clic en el botón Buscar

Aquí se muestran los resultados de la búsqueda

(3) Si deseamos cambiar al responsable, damos clic al botón de edición (lápiz)

➤ De las acciones que se recomienda priorizar

De las acciones para el mantenimiento, para la ampliación de asignación de recursos a los Locales Escolares ubicados en las zonas de emergencia por la ocurrencia del periodo de lluvias 2015 – 2016 y el Fenómeno El Niño , se ha priorizado los espacios educativos a intervenir, de acuerdo al siguiente cuadro

✓ Priorización de espacios educativos a intervenir

Orden de Prioridad	Tipos de Espacios Educativos	Comprende
1ro	Aulas	Aulas
2do	Servicios Higiénicos	limpieza de cajas y tuberías de desagüe
3ero	Espacios Exteriores	Limpieza de Cuneta, colocación de rejillas

¿Qué actividades se recomiendan Priorizar?

Por temporada de lluvias en nuestro país, que afectan a unidades vulnerables todos los años, poniendo en muy alto riesgo dichas zonas y por tanto en peligro inminente ante deslizamientos e inundaciones, situación que se empeora con la presencia del Fenómeno El Niño - FEN y su probable extensión hasta el próximo verano sin descartar que presente una magnitud fuerte o extraordinaria, lo que implicaría la presencia de lluvias intensas al coincidir con la próxima temporada de lluvias 2015-2016, requiriéndose la **ejecución de acciones urgentes** de reducción del muy alto riesgo existente, que de no hacerlo la condición de afectación sería mayor, con posibles consecuentes pérdidas y daños a la vida, a la salud y medios de vida de la población, **así como de la infraestructura diversa pública y privada.**



1.- Reparación de techos

2.- Reparación de pisos

3.- Reparación de instalaciones sanitarias

4.- Reparación de muros



Conformación de Comité de Mantenimiento

Es el Comité responsable de promover, dirigir y ejecutar las acciones de mantenimiento del local escolar, designado tal como se indicó en la Norma Técnica aprobada con Resolución Ministerial N° 022-2015-MINEDU, y deberá continuar vigente, coordinando con el Comité Veedor lo pertinente a efectos de presentar la información relativa al mantenimiento y gastos realizados.



Conformación del Comité Veedor

Es el Comité responsable de velar por la adecuada ejecución de las acciones de mantenimiento del local escolar, fiscalizando el buen uso de los recursos asignados, tomando como criterio lo priorizado por el Comité de Mantenimiento. Es designado tal como se indicó en la Norma Técnica aprobada con Resolución Ministerial N° 022-2015-MINEDU, y deberá continuar vigente, tomando como criterio lo priorizado por el Comité de Mantenimiento

Comité de Mantenimiento	Comité Veedor
Responsable de Mantenimiento	Autoridad de la jurisdicción
Padre de Familia 1	Docente de la Institución Educativa
Padre de Familia 2	Padre de Familia
Padre Suplente	

ETAPA N°2:

EJECUCIÓN

Finalidad: establecer los criterios y procedimientos para el manejo de las cuentas de ahorro, apertura, bloqueo, desbloqueo y cierre de cuentas del Banco de la Nación. Asimismo, se detallan los procedimientos de actualización de saldos de dichas cuentas, como parte del seguimiento y monitoreo de los recursos de mantenimiento.

Registro y aprobación de la Ficha Técnica

- Dado que ya termino una Ficha Técnica Ingresada, y a pesar que este es un programa de continuidad, para la intervención ante la ocurrencia del periodo de lluvias 2015-2016 y el Fenómeno El Niño.
- Es por ello que se deberá ingresar al sistema Wasichay en el periodo 2015 – II, la nueva Ficha Técnica, la misma que debe ser Aprobada por el Especialista de la DRE o UGEL correspondiente, antes de ejecutar los trabajos.

En zonas rurales sin acceso a internet, se considerará la aprobación de la ficha técnica de Mantenimiento en físico, con posterior regularización a través del WASICHAY.

Manejo de cuentas del Banco de la Nación

Se sugiere que **antes** de la **ejecución y retiro** del presupuesto del Banco de la Nación, los Responsables de Mantenimiento **elaboren y tengan su Ficha Técnica de Mantenimiento APROBADA**.

- **Los fondos deben ser ejecutados de acuerdo a lo programado** en la Ficha Técnica de Mantenimiento **aprobada por la DRE y/o UGEL**, a fin de prevenir y mitigar los posibles desastres y daños, por la ocurrencia del periodo de lluvias 2015-2016 y el Fenómeno El Niño.
- Se debe solicitar **boletas de pago** por compras de materiales y pagos de servicios por mano de obra de corresponder. De acuerdo a la norma técnica indica que deberán ser solicitadas a **nombre de la institución educativa debidamente visada por ambos comités**.
- **NO PODRAN ADQUIRIR** útiles escolares y de escritorio, ni materiales para uso pedagógico y ni de equipamiento menor, por no ser necesario para la priorización ante la ocurrencia del periodo de lluvias 2015-2016 y el Fenómeno El Niño
- **No se pueden utilizar los intereses generados**, así como **tampoco** se debe **utilizar las cuentas para otros usos diferentes a mantenimiento**.



**El cierre de las
cuentas es: 31 de
Diciembre de
2015**

Del cierre de cuentas de ahorro

La ejecución de las acciones de mantenimiento de los locales escolares que se encuentren albergados en los Distritos de las Regiones declaradas en emergencia por los Decretos supremos N° 045 y 054 del presente año culminará al **31 de diciembre del 2015**. La UGM solicitará al Equipo de Tesorería de la UAF, gestionar el cierre total de las cuentas de ahorro abiertas por el BN, para el proceso de mantenimiento de locales escolares, así como la reversión de los saldos existentes en dichas cuentas al Tesoro Público



5. Devolución de los recursos no utilizados

Hasta el cierre de la cuenta: 31 diciembre de 2015

- Depositar a la cuenta de ahorro abierta a su nombre

Se devuelven:

- Montos no ejecutados
- Intereses generados y retirados



Después del cierre de la cuenta: 01 enero de 2016

- Depositar a la Cuenta Corriente N° 0000-860867 M.EDUCACIÓN PRONIED
- Remitir los **voucher** con **datos de local escolar** a la **DRE o UGEL** para que el **especialista** de mantenimiento lo **registre** en el **WASICHAY**.

Se devuelven:

- Montos no ejecutados
- Intereses generados y retirados
- Recupero de fondos producto de las acciones administrativas, civiles y/o legales del Programa de Mantenimiento

**El cierre de la
cuenta es: 31
diciembre de
2015**

Cierre de las acciones de mantenimiento

Elaboración del Expediente de Declaración de Gastos

- Dado que ya termino una Ficha de Declaración de Gastos y a pesar que este es un programa de continuidad, para la intervención ante la ocurrencia del periodo de lluvias 2015-2016 y el Fenómeno El Niño, es por ello que se deberá ingresar al sistema Wasichay en el periodo 2015 – II, la nueva Declaración de Gastos, la misma que debe ser Aprobada por el Especialista de la DRE o UGEL.



Elaboración de
 Expediente de
 declaración de gastos.

**29 de enero de
 2016**

22313								
PERIODO	2015		NRO. DECLARACION	2630		FECHA DECLARACION	26-05-2015	
DRE	DRE Ica							
UGEL	UGEL Ica							
DEPARTAMENTO	ICA		PROVINCIA	ICA		DISTRITO	LOS AQUINES	
TEL. FONO	956801560		CORREO ELECTRONICO	williamsamuel34@hotmail.com				
MOTIVO DE OBSERVACION								
NRO ORDEN	CONCEPTO GASTOS		NOMBRE PROVEEDOR	FECHA DOCUMENTO	TIPO DOCUMENTO	NRO DOCUMENTO	IMPORTE S/.	
1.1	Reparación de Techos							
1.2	01 GANCHOS J3/16		MAESTRO PERU S.A	17-04-2015	Boleta de Venta	2206-1504170238	18.60	
1.2	01 GANCHOS J3/16		MAESTRO PERU S.A	17-04-2015	Boleta de Venta	2206-1504170238	18.60	
1.3	06 POLIESTIRENO (TERNOPOR) L		MAESTRO PERU S.A	17-04-2015	Boleta de Venta	2206-1504170238	142.80	

- El responsable de mantenimiento, de los Locales Escolares beneficiados con la segunda asignación de recursos, en conjunto con el Comité de Mantenimiento del cual forma parte, **elaborara un (01) solo expediente de declaración de gastos, en el cual incluirá los gastos efectuados en ambas asignaciones**, y la ingresará a través del sistema WASICHAY, la declaración de gastos, hasta el **29 de enero del 2016**



Verificación de Documentación:

El responsable de mantenimiento remitirá a la **DRE** o **UGEL** el Expediente de Declaración de Gastos, en original y dos (02) copias (deben estar fedateadas por la DRE o UGEL).

En caso de identificar observaciones se notificará a través del WASICHAY comunicando al responsable e indicando claramente las observaciones encontradas para su levantamiento respectivo.



- El expediente **contiene:**

a) **Documento Descriptivo** de actividades realizadas.

b) **Actas de Conformación de los Comités de Mantenimiento y Veedor.**

c) **Ficha Técnica aprobada** (obtenida del WASICHAY) y con las **firmas del Comité de Mantenimiento.**

d) **Acta de compromiso** (obtenida del WASICHAY), **firmada** por el **responsable del mantenimiento.**

e) **Declaración de gastos** (obtenida del WASICHAY, la misma que debe estar **detaillada por insumos**) y con las **firmas del Comité de Mantenimiento y Veedor.**

f) **Acta de Veeduría** firmada por el **comité veedor.**

g) Copia de **voucher de retiros del BN** realizados **durante la ejecución.**

h) Copia del **voucher de depósito** de las **devoluciones en la cuenta de ahorro** en el BN.

i) Copia de los **comprobantes de pago o declaraciones juradas** de la **adquisición de materiales** y pago de **mano de obra** a nombre de la Institución Educativa y debidamente **visadas** por el **comité de mantenimiento y veedor.**

j) **Panel fotográfico** (fotografiando claramente el estado de la infraestructura antes del mantenimiento, durante y después del mantenimiento).

ATENCIÓN DE CONSULTAS

- PRONIED, a través de la UGM, comunica y absuelve las consultas sobre el proceso de Mantenimiento:



Portal Web del PRONIED, se publica los siguientes documentos y sus respectivas actualizaciones:

- resolución que aprueba la norma técnica disposiciones para la ejecución del programa de mantenimiento de la infraestructura y mobiliario de los locales escolares para el año 2015

Correo electrónico:

tdiaz@minedu.gob.pe

imedrano@minedu.gob.pe

ccaceresp@minedu.gob.pe

Línea: (01) 6155960 anexo 25241, 25505, 25508, 25515.

<http://www.pronied.gob.pe>



PRONIED
PROGRAMA NACIONAL
DE INFRAESTRUCTURA EDUCATIVA



PERÚ

Ministerio de Educación

NOTA:

- ✓ Cuando usted llame o envíe un correo debe brindar el código local
- ✓ Apellidos, Nombres Completos y , DNI
- ✓ Correo registrado en Perueduca y si recuerda la contraseña

RECORDAR QUE:

- **LOS TECHOS SON LA PRIORIDAD DE ESTA AMPLIACION DE RECURSOS**
- **SI EL PRONIED A REALIZADO UNA INSPECCION EN TU LOCAL ESCOLAR , PARA LA ELABORACION DE UN EXPEDIENTE DE ACONDICIONAMIENTO POR LA OCURRENCIA DEL PERIODO DE LLUVIAS 2015-2016 Y EL FENÓMENO EL NIÑO, DEBERAS COORDINAR AL TELEFONO 01 – 6155960 ANEXO 25361 – 25505 ANTES DE EJECUTAR EL MANTENIMIENTO.**





PERÚ

Ministerio
de Educación



PERÚ

Ministerio
de Educación

GRACIAS